

中華民國滑冰協會花式滑冰各級步法與動作能力檢定評分標準
Move In The Field and Figure Skating Judging Form
Chinese Taipei Skating Union

花式組、公開組---步伐中英文名稱、代號對應一覽表

代號	英文名稱	中文名稱
R	Right Foot	右腳
L	Left Foot	左腳
F	Forward	前進
B	Backward	後退
I	Inside Edge	內刃
O	Outside Edge	外刃
3	Three Turn	轉三
BR	Bracket	括弧
Tw	Twizzles	捻轉
RK	Rocker	內勾
CT	Counter	外勾
Lo	Loop	路普
Mo	Mohawk	摩合克
Cho	Choctaw	查克特
Op	Open	開放式
Cl	Closed	封閉式
XF	Cross Front	前交叉墊步
XB	Cross Behind	後交叉墊步
CE	Change of Edge	變換刃
Ch	Chasse	沙夏
SW	Swing	擺盪式
CR	Cross Roll	外刃搖滾步
RS	Rocker Step	內刃搖滾步
Hop XF	Hop and Cross Front	小彈跳並將腳交叉在前

檢定委員簽名：_____

中華民國滑冰協會花式滑冰各級步法與動作能力檢定評分標準
Move In The Field and Figure Skating Judging Form
Chinese Taipei Skating Union

檢定級數 --- 公開組 Juvenile 幼兒組(滑冰技巧---步伐檢定)

選手姓名： _____ 註冊編號： _____
 檢定日期： _____ 檢定委員： _____

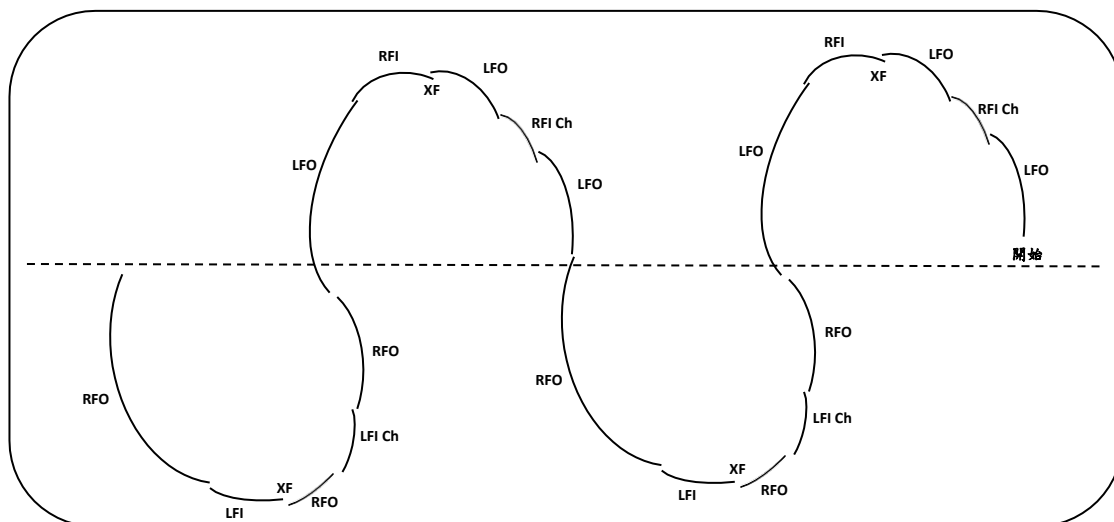
動作規定	執行狀況	評語
<p style="text-align: center;">Forward Chasse, Crossover and Outside Edge 前進沙夏、剪冰與外刃組合步法</p> <p>起始前得自選四步步伐加速，前進沙夏、剪冰步法完，接續外刃動作，然後換另一邊執行，此為一組動作。步法路線為S型，組數依據選手身高，須連續執行 3-4 組左右。每一步推刃長度至少要達選手身高長，兩邊的圓弧大小要一致，過程中皆不可用齒尖推刃。</p>		
<p style="text-align: center;">Forward Outside Three-Turn, Backward Crossovers To Backward Outside Edges 前進外刃轉三、後剪冰與後退外刃</p> <p>起始前得自選四步步伐加速，前進外刃轉三、後剪冰與後退外刃交替步法。組數依據選手身高，左右為一組，須連續執行 3-6 組左右。</p>		
<p style="text-align: center;">Backward Outside and Inside Spirals 交互換腳後退外刃及內刃飛燕</p> <p>起始前得自選四步步伐加速，以外刃飛燕起始，接著做內刃飛燕。左右腳交替為一組，組數依據選手身高，須連續執行2-3 組左右。飛燕的自由足須延伸且伸直，其高度至少須與臀部同高。每一步飛燕滑行距離至少要達選手兩倍身高長。</p>	(外刃)	
	(內刃)	
<p style="text-align: center;">Crossovers, Inside Edge Open Mohawk and One-foot Slaloms 剪冰、內刃開式摩合克組合與單腳蛇行</p> <p>起始前得自選四步步伐加速，在大圓上進行三次前剪冰、前進內刃開放式摩合克，接著執行三次後剪冰，再接續後退內刃開放式摩合克，須連續執行三組，再做出冰場對角線方向的前進兩次雙腳蛇行後面接續四次單腳蛇行動作，再執行兩次雙腳蛇行，後面接續另一腳的四次單腳蛇行到冰場另一端，然後換另一邊進行三次前剪冰、前進內刃開放式摩合克，接著執行三次後剪冰，再接續後退內刃開放式摩合克，須連續執行三組，再做出冰場另一對角線方向的後退兩次雙腳蛇行後面接續四次單腳蛇行動作，再執行兩次雙腳蛇行，後面接續另一腳的四次單腳蛇行到冰場另一端。每一步的滑行距離至少要達選手身高長。</p>	(逆時針+前單腳)	
	(順時針+後單腳)	
檢定結果	通過	未通過

- 在動作執行中若有失敗，每個動作僅能有第二次執行的機會。

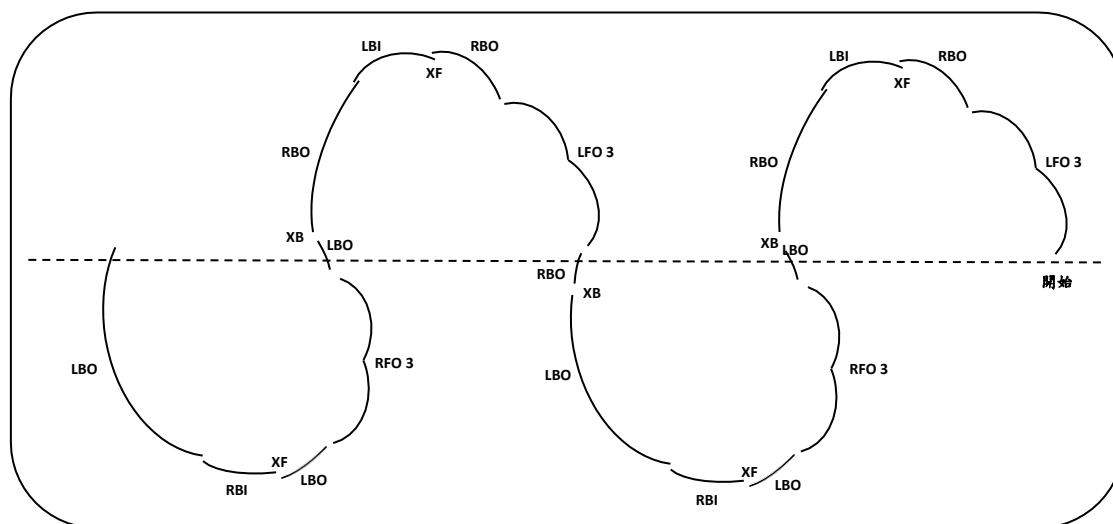
檢定委員簽名： _____

中華民國滑冰協會花式滑冰各級步法與動作能力檢定評分標準
 Move In The Field and Figure Skating Judging Form
 Chinese Taipei Skating Union

【Forward Chasse, Crossover and Outside Edge 前進沙夏、剪冰與外刃組合步法】



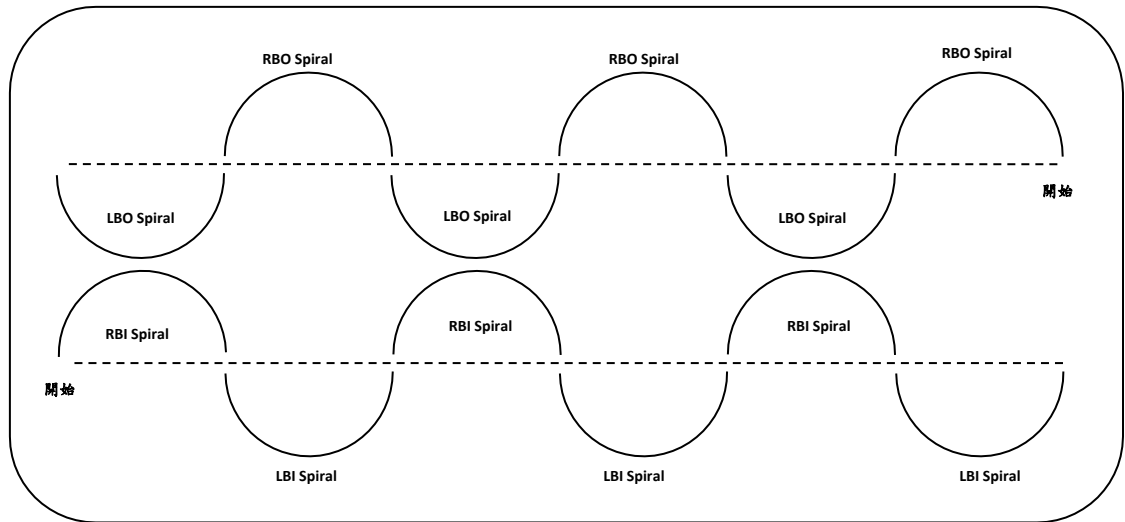
【Forward Outside Three-Turn, Backward Crossovers To Backward Outside Edges】
 【前進外刃轉三、後剪冰與後退外刃】



檢定委員簽名：_____

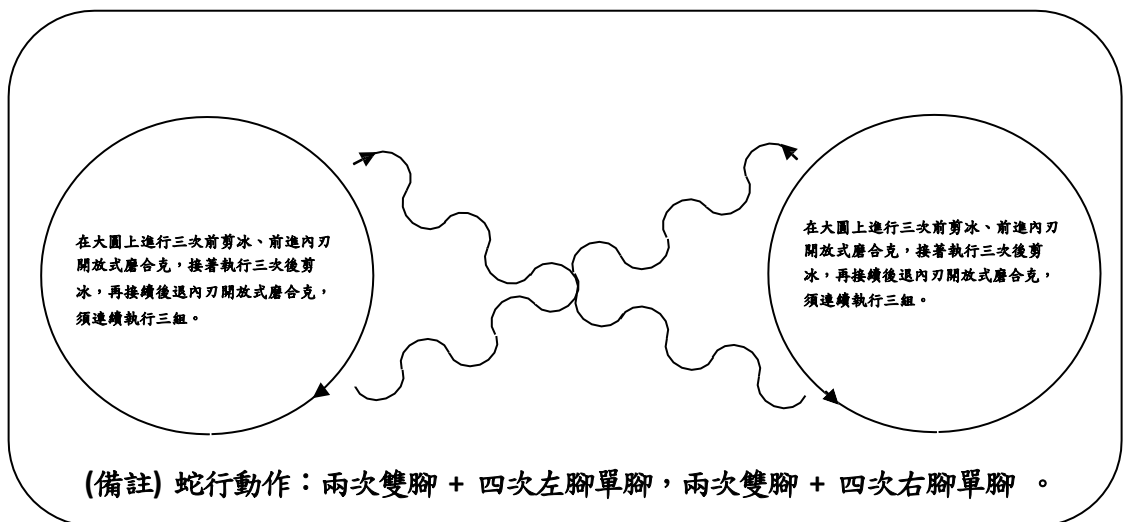
中華民國滑冰協會花式滑冰各級步法與動作能力檢定評分標準
 Move In The Field and Figure Skating Judging Form
 Chinese Taipei Skating Union

【Backward Outside and Inside Spirals 交互換腳後退外刃及內刃飛燕】



【Crossovers, Inside Edge Open Mohawk and One-foot Slaloms】

【剪冰、內刃開式摩合克組合與單腳蛇行】



檢定委員簽名：_____

中華民國滑冰協會花式滑冰各級步法與動作能力檢定評分標準
Move In The Field and Figure Skating Judging Form
Chinese Taipei Skating Union

檢定級數 --- 公開組 Juvenile 幼兒組 (技術動作)

選手姓名： _____ 註冊編號： _____
 檢定日期： _____ 檢定委員： _____

動作規定		動作規範	執行狀況
跳躍	1.	<ul style="list-style-type: none"> • 至多允許兩組聯跳或連續跳 • 聯跳只能由兩個一周跳構成 	
	2.		
	3.		
旋轉	4.	兩個旋轉： 至多兩個不同的旋轉，其中一個要是單足 直立轉(至少三圈)。	
	5.		
總評語：			
檢定結果		通過	未通過

- 跳躍動作若評定為 q (Landed on the quarter)或 < (Underrotated) 則視同通過，如評定為 << (Downgraded)則未通過。
- 在動作執行中若有失敗，每個動作僅能有第二次執行的機會。

檢定委員簽名： _____

中華民國滑冰協會花式滑冰各級步法與動作能力檢定評分標準
Move In The Field and Figure Skating Judging Form
Chinese Taipei Skating Union

檢定級數 --- 公開組 Pre-Novice 兒童組 (滑冰技巧---步伐檢定)

選手姓名： _____ 註冊編號： _____

檢定日期： _____ 檢定委員： _____

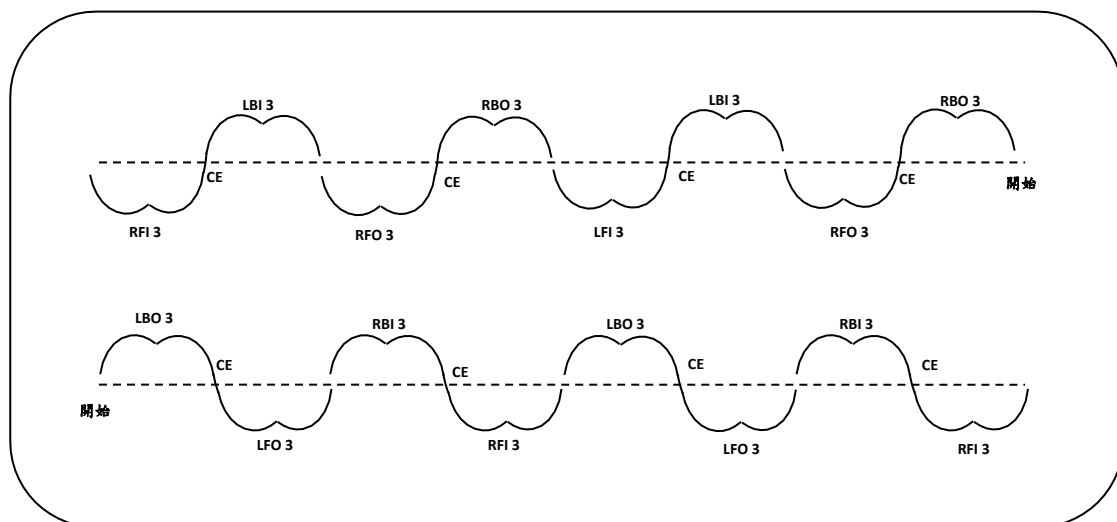
動作規定	執行狀況	評語
<p style="text-align: center;">Crossovers and Outside Edge Closed Mohawk 前後剪冰與閉式外刃摩合克組合</p> <p>起始前得自選四步步伐加速，在大圓上執行三次前剪冰後，接續前進外刃封閉式摩合克，再接續三次後剪冰，接著執行後退外刃封閉式摩合克，此為一組動作，須連續執行三組。</p>	(逆時針)	
	(順時針)	
<p style="text-align: center;">Three-Turns with Change Edges 轉三與變刃組合</p> <p>【前進】起始前得自選四步步伐加速，前進外刃轉三變換刃成後退外刃轉三，接另一腳前進內刃轉三變換刃成後退內刃轉三，此為一組動作。 【後退】起始前得自選四步步伐加速，後退外刃轉三變換刃成前進外刃轉三，接另一腳後退內刃轉三變換刃成前進內刃轉三，此為一組動作。</p> <p>組數依據選手身高，須連續執行 3-4 組左右。每一圓弧的直徑至少要達選手身高長，以軸心線為基準，變刃前後的兩邊圓弧大小要一致。</p>	(前進)	
	(後退)	
<p style="text-align: center;">Backward Cross Roll / Rocker Step 後退搖滾步</p> <p>起始前得自選四步步伐加速，執行後退搖滾步，在換腳的過程中不可有換刃的動作。組數依據選手身高，須連續 3-5 組左右，每一圓弧的直徑要達選手身高長。</p>	(外刃)	
	(內刃)	
檢定結果	通過	未通過

- 在動作執行中若有失敗，每個動作僅能有第二次執行的機會。

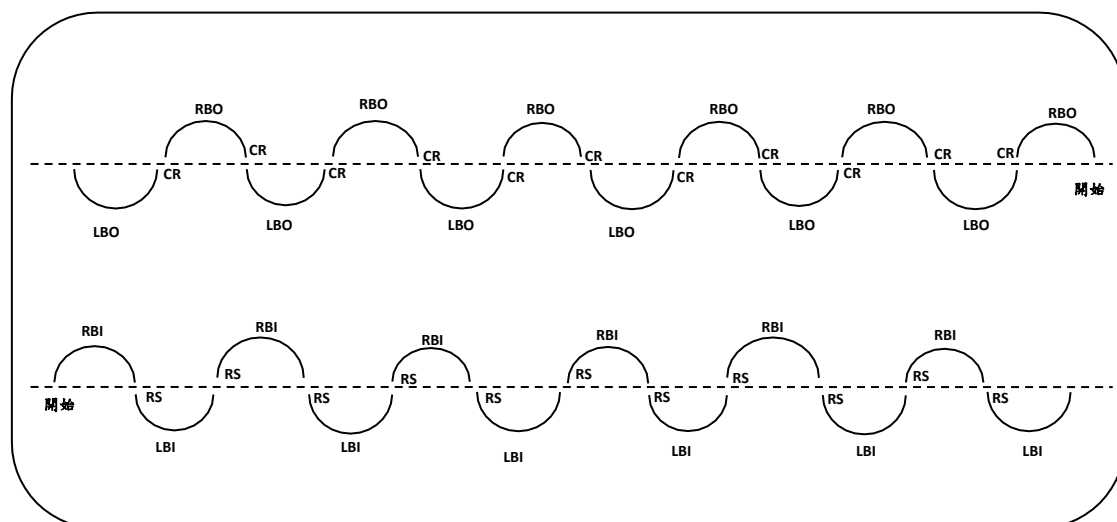
檢定委員簽名： _____

中華民國滑冰協會花式滑冰各級步法與動作能力檢定評分標準
 Move In The Field and Figure Skating Judging Form
 Chinese Taipei Skating Union

【Three-Turns with Change Edges 轉三與變刃組合 --- 後退】



【Backward Cross Roll / Rocker Step 後退搖滾步】



檢定委員簽名：_____

中華民國滑冰協會花式滑冰各級步法與動作能力檢定評分標準
Move In The Field and Figure Skating Judging Form
Chinese Taipei Skating Union

檢定級數 --- 公開組 Pre-Novice 兒童組 (技術動作)

選手姓名： _____ 註冊編號： _____
 檢定日期： _____ 檢定委員： _____

動作規定		動作規範	執行狀況
跳躍	1.	<ul style="list-style-type: none"> • 至多允許兩組聯跳或連續跳，聯跳只能由兩單跳構成 	
	2.		
	3.		
	4.		
旋轉	5.	<ul style="list-style-type: none"> • 兩個旋轉： 至多兩個不同的旋轉，只允許一個聯合轉(不換足至少五圈；換足每腳至少三圈) 	
	6.		
總評語： 			
檢定結果		通過	未通過

- 跳躍動作若評定為 q (Landed on the quarter)或 < (Underrotated) 則視同通過，如評定為 << (Downgraded)則未通過。
- 在動作執行中若有失敗，每個動作僅能有第二次執行的機會。

檢定委員簽名： _____

中華民國滑冰協會花式滑冰各級步法與動作能力檢定評分標準
Move In The Field and Figure Skating Judging Form
Chinese Taipei Skating Union

檢定級數 ---公開組 Basic Novice 少年 B 組低齡組(滑冰技巧---步伐檢定)

選手姓名： _____ 註冊編號： _____

檢定日期： _____ 檢定委員： _____

動作規定	執行狀況	評語		
FO-BI Bracket 前進外刃括弧與後退內刃括弧組合				
<p>起始前得自選四步步伐加速，一腳前進外刃括弧之後，接續到另一個圓弧執行另一腳後退內刃括弧，此動作為一組。組數依據選手身高，須連續執行 3-4 組左右。每一圓弧的直徑至少要達選手身高長，以軸心線為基準，過程中皆不可用齒尖推刃。</p>	(左前外起)			
	(右前外起)			
Forward Twizzles 前進捻轉步				
<p>【前進外刃捻轉步】起始前得自選四步步伐加速，兩次前進外刃搖滾步，第三次前進外刃搖滾步完，直接前進外刃捻轉步 2 圈半，以後退內刃滑出，再接續另一邊。</p> <p>【前進內刃捻轉步】起始前得自選四步步伐加速，兩次前進內刃搖滾步，第三次前進內刃搖滾步完，直接前進內刃捻轉步 2 圈半，以後退外刃滑出，再接續另一邊。</p> <p>組數依據選手身高，兩種捻轉步須連續執行 2-3 組左右。每一圓弧的直徑至少要達選手身高長，以軸心線為基準，過程中皆不可用齒尖推刃。</p>	(外刃)			
	(內刃)			
Forward & Backward Rockers 前進及後退內勾				
<p>起始前得自選四步步伐加速，前進內勾完，接續兩步搖滾步，接著做後退內勾，並換腳進行另一邊，此為一組動作。組數依據選手身高，須連續執行 2-3 組左右。兩邊的圓弧大小要一致，每一圓弧的直徑至少要達選手身高長。</p>	(外刃)			
	(內刃)			
Closed FO-BI Choctaw 閉式前外-後內查克特				
<p>起始前得自選四步步伐加速，一腳前進外刃起步的封閉式查克特，並以另一腳的後退內刃滑出，此動作為一組，組數依據選手身高，須連續執行 3-4 組左右。每一圓弧的直徑至少要達選手身高長，以軸心線為基準，封閉式查克特前後刃的圓弧大小要一致，過程中皆不可用齒尖推刃。</p>	(左前外起)			
	(右前外起)			
檢定結果		<table style="width: 100%; border: none;"> <tr> <td style="width: 50%; text-align: center; border: 1px solid black;">通過</td> <td style="width: 50%; text-align: center; border: 1px solid black;">未通過</td> </tr> </table>	通過	未通過
通過	未通過			

- 在動作執行中若有失敗，每個動作僅能有第二次執行的機會。

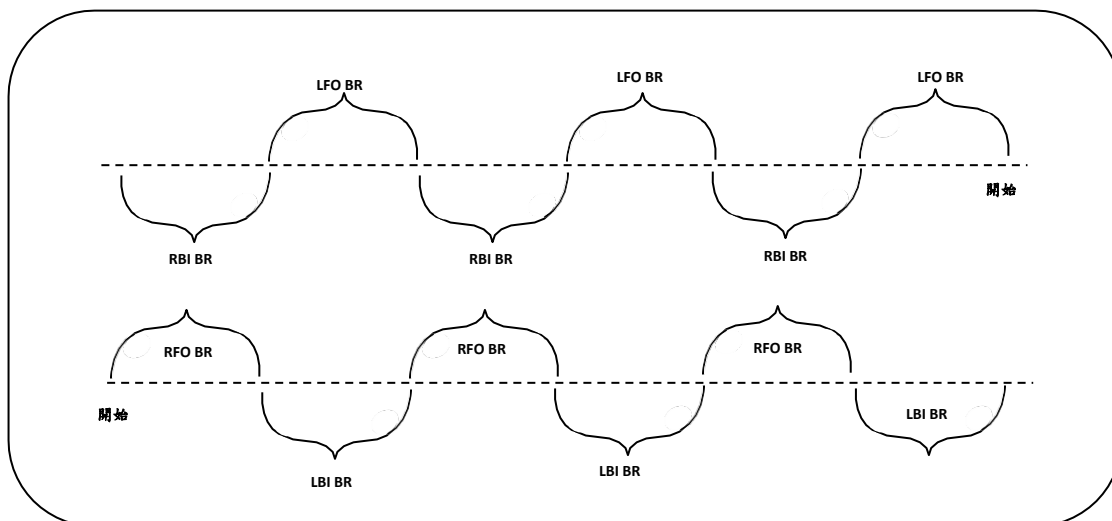
檢定委員簽名： _____

中華民國滑冰協會花式滑冰各級步法與動作能力檢定評分標準

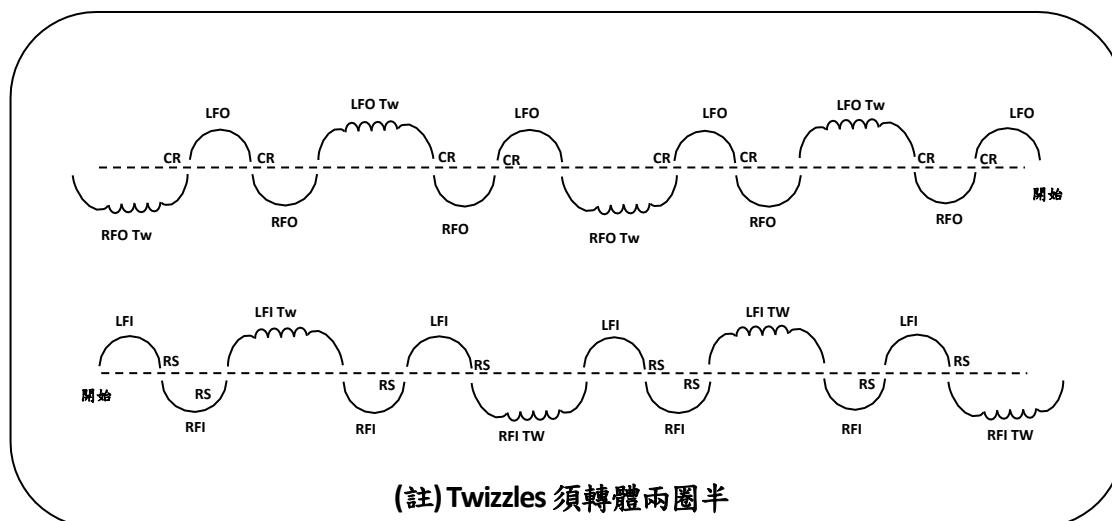
Move In The Field and Figure Skating Judging Form

Chinese Taipei Skating Union

【FO-BI Bracket 前進外刃括弧與後退內刃括弧組合】



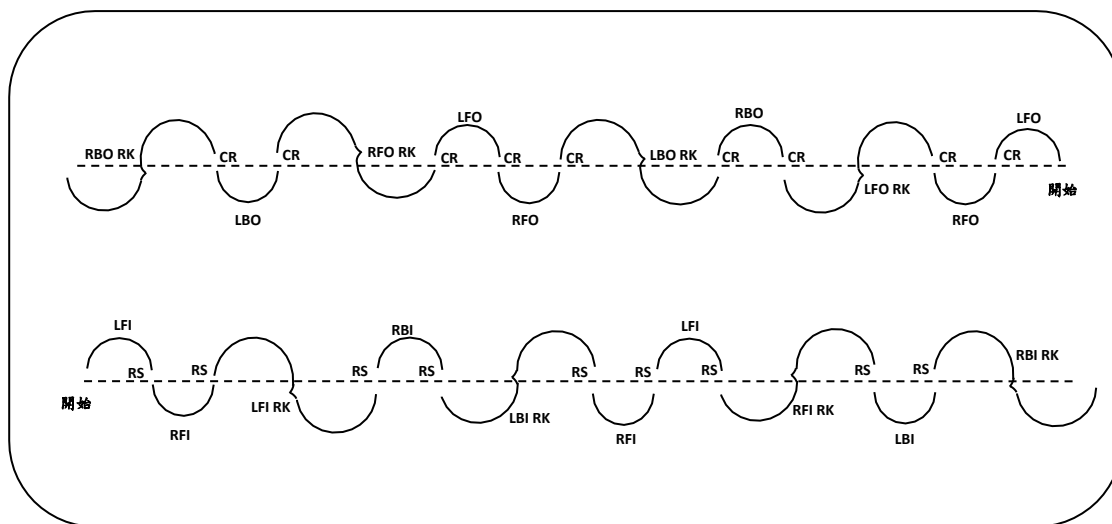
【Forward Twizzles 前進捻轉步】



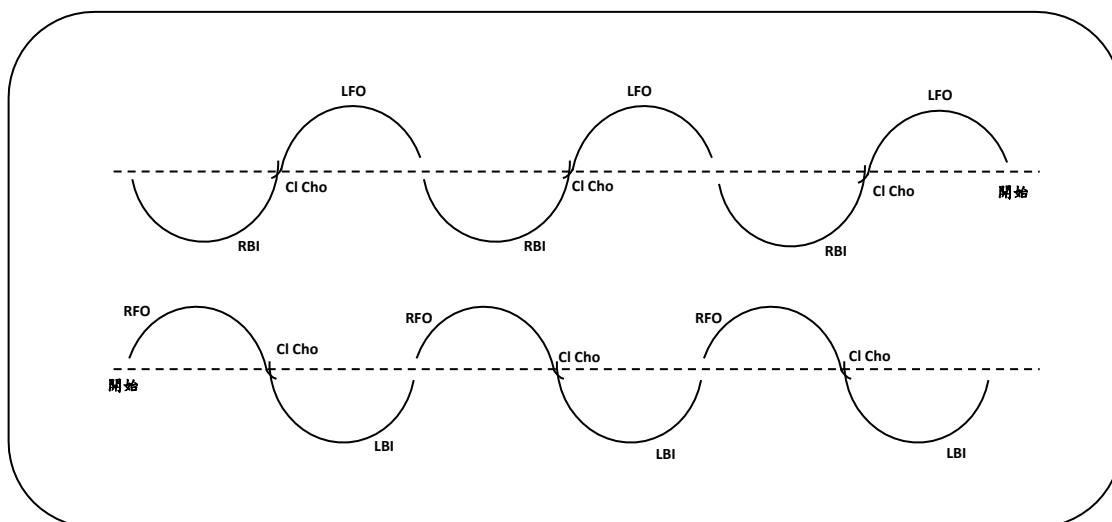
檢定委員簽名：_____

中華民國滑冰協會花式滑冰各級步法與動作能力檢定評分標準
 Move In The Field and Figure Skating Judging Form
 Chinese Taipei Skating Union

【Forward & Backward Rockers 前進及後退內勾】



【Closed FO-BI Choctaw 閉式前外-後內查克特】



檢定委員簽名：_____

中華民國滑冰協會花式滑冰各級步法與動作能力檢定評分標準
Move In The Field and Figure Skating Judging Form
Chinese Taipei Skating Union

檢定級數---公開組 Basic Novice 少年 B 組低齡組(技術動作)

選手姓名： _____ 註冊編號： _____
 檢定日期： _____ 檢定委員： _____

動作規定		動作規範	執行狀況
跳躍	1.	<ul style="list-style-type: none"> • 至少一個 Axel 類型的跳躍 • 至多允許兩組聯跳或連續跳，聯跳只能由兩單跳構成 • 任何種類的一周和兩周跳躍(包括兩周半)總計不能被完成超過兩次 	
	2.		
	3.		
	4.		
旋轉	5.	<ul style="list-style-type: none"> • 一個聯合轉(換足至少八圈，不換足至少六圈) • 一個不換姿勢的旋轉(換足最少八圈，不換足最少六圈) • 此兩種都允許跳進方式 	
	6.		
總評語：			
檢定結果		通過	未通過

- 跳躍動作若評定為 q (Landed on the quarter)或 < (Underrotated) 則視同通過，如評定為 << (Downgraded)則未通過。
- 在動作執行中若有失敗，每個動作僅能有第二次執行的機會。

檢定委員簽名： _____

中華民國滑冰協會花式滑冰各級步法與動作能力檢定評分標準
Move In The Field and Figure Skating Judging Form
Chinese Taipei Skating Union

檢定級數---公開組 Intermediate Novice 少年 B 組大齡組(滑冰技巧---步伐檢定)

選手姓名： _____ 註冊編號： _____
 檢定日期： _____ 檢定委員： _____

動作規定	執行狀況	評語		
FI-BO Bracket 前進內刃括弧與後退外刃括弧組合				
起始前得自選四步步伐加速，一腳前進內刃括弧之後，接續到另一個圓弧執行另一腳後退外刃括弧，此動作為一組。組數依據選手身高，須連續執行 3-4 組左右。每一圓弧的直徑至少要達選手身高長，以軸心線為基準，過程中皆不可用齒尖推刃。	(右前內起)			
	(左前內起)			
Backward Twizzles 後退捻轉步				
【後退外刃捻轉步】起始前得自選四步步伐加速，兩次後退外刃搖滾步，第三次後退外刃搖滾步完，直接後退外刃捻轉步 2 圈，以後退外刃滑出，再接續另一邊。 【後退內刃捻轉步】起始前得自選四步步伐加速，兩次後退內刃搖滾步，第三次後退內刃搖滾步完，直接後退內刃捻轉步 2 圈，以後退內刃滑出，再接續另一邊。 組數依據選手身高，兩種捻轉步須連續執行 2-3 組左右。每一圓弧的直徑至少要達選手身高長，以軸心線為基準，搖滾步與捻轉步圓弧大小要一致。	(外刃)			
	(內刃)			
Forward & Backward Counters 前進及後退外勾				
起始前得自選四步步伐加速，前進外勾完，接續兩步搖滾步，接著做後退外勾，並換腳進行另一邊，此為一組動作。組數依據選手身高，須連續執行 2-3 組左右。兩邊的圓弧大小要一致，每一圓弧的直徑至少要達選手身高長。	(外刃)			
	(內刃)			
Closed BO-FI Choctaw 閉式後外-前內查克特				
起始前得自選四步步伐加速，開放式摩合克起步，換腳後退外刃的封閉式查克特，並以另一腳的前進內刃滑出，再換腳前進內刃，接著換邊執行，此動作為一組，組數依據選手身高，須連續執行 3-4 組左右。每一圓弧直徑至少要達選手身高長，以軸心線為基準，封閉式查克特刃的圓弧大小要一致，過程中皆不可用齒尖推刃。				
檢定結果		<table border="1" style="width: 100%; border-collapse: collapse;"> <tr> <td style="width: 50%; text-align: center;">通過</td> <td style="width: 50%; text-align: center;">未通過</td> </tr> </table>	通過	未通過
通過	未通過			

- 在動作執行中若有失敗，每個動作僅能有第二次執行的機會。

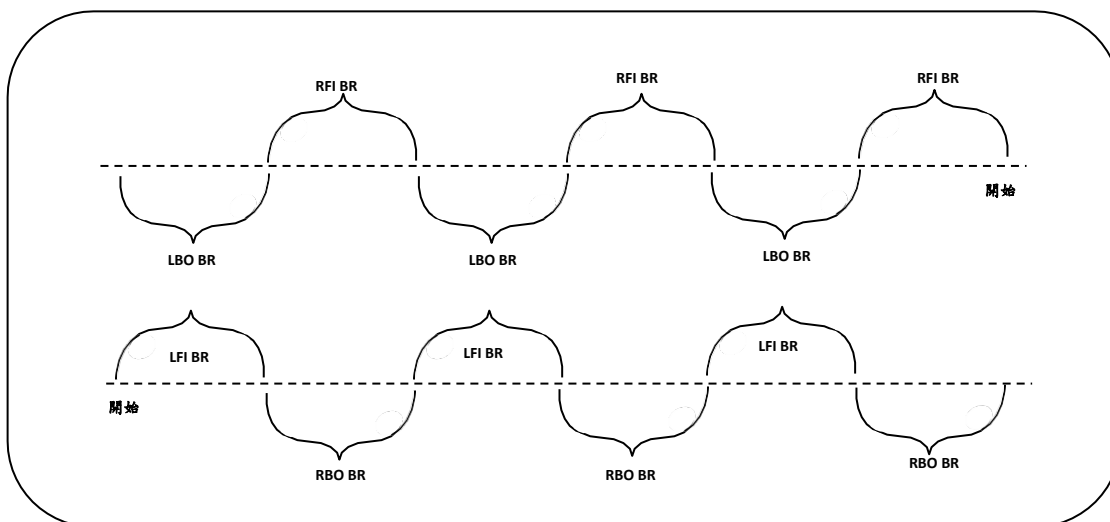
檢定委員簽名： _____

中華民國滑冰協會花式滑冰各級步法與動作能力檢定評分標準

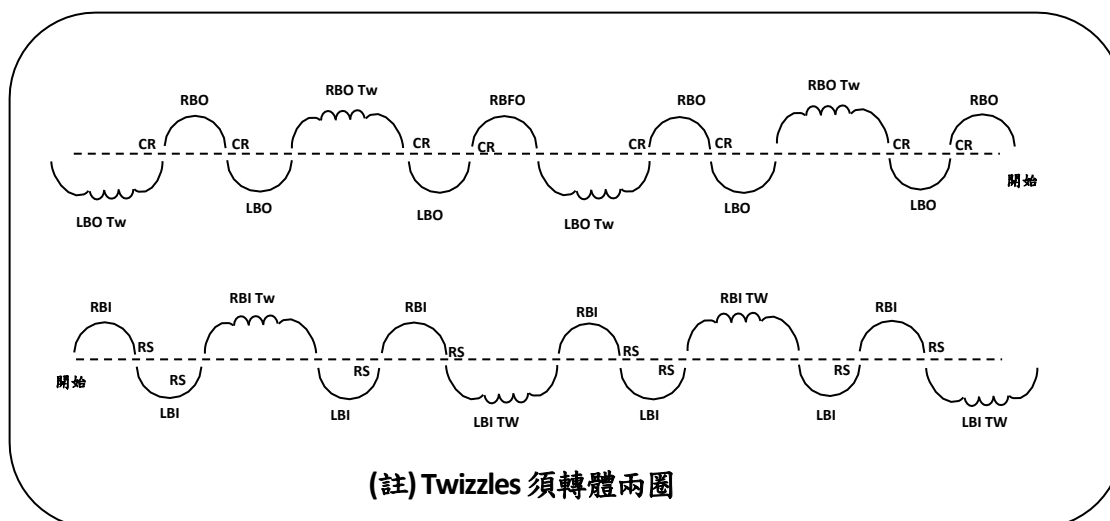
Move In The Field and Figure Skating Judging Form

Chinese Taipei Skating Union

【FI-BO Bracket 前進內刃括弧與後退外刃括弧組合】



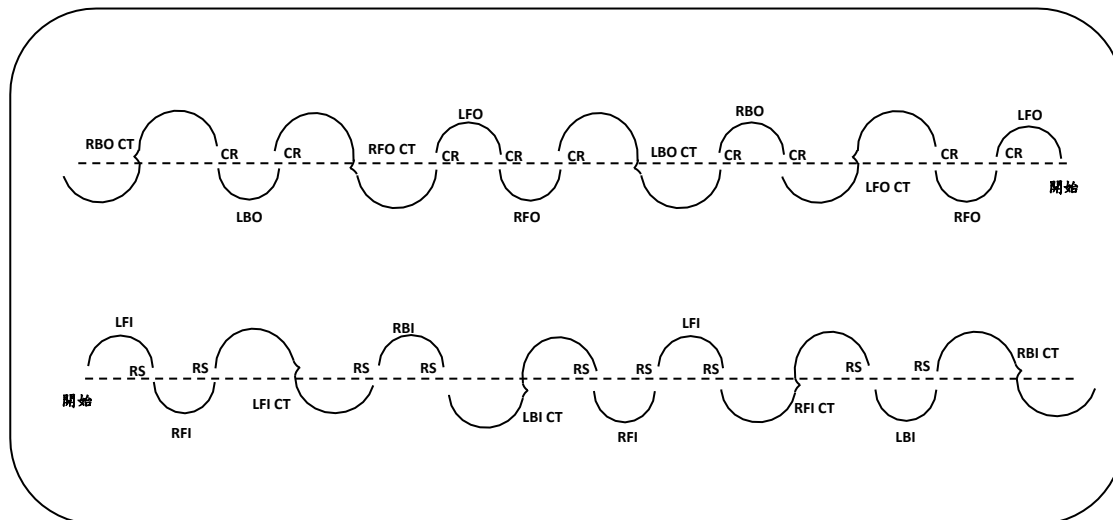
【Backward Twizzles 後退捻轉步】



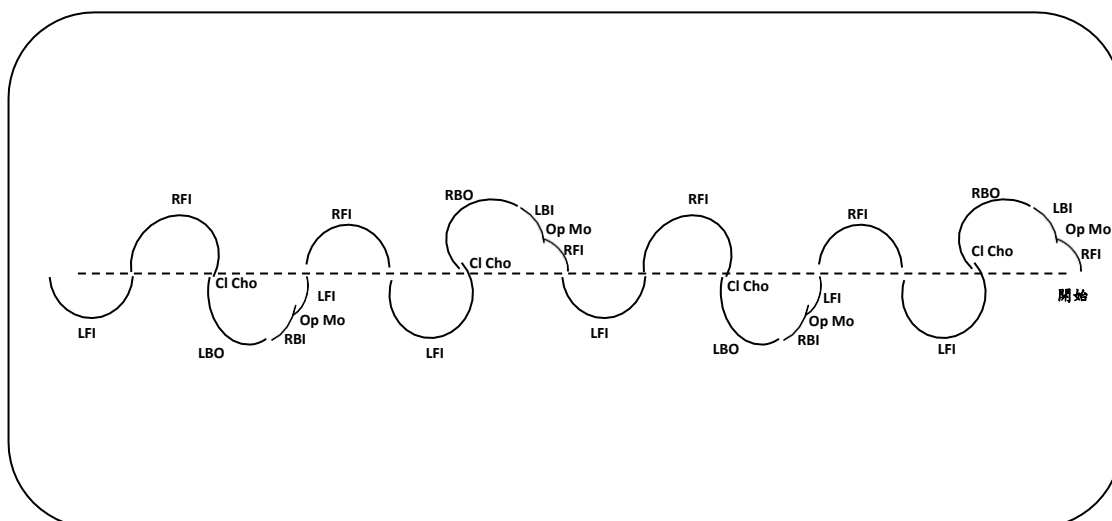
檢定委員簽名：_____

中華民國滑冰協會花式滑冰各級步法與動作能力檢定評分標準
 Move In The Field and Figure Skating Judging Form
 Chinese Taipei Skating Union

【Forward & Backward Counters 前進及後退外勾】



【Closed BO-FI Choctaw 閉式後外 - 前內查克特】



檢定委員簽名：_____

中華民國滑冰協會花式滑冰各級步法與動作能力檢定評分標準
Move In The Field and Figure Skating Judging Form
Chinese Taipei Skating Union

檢定級數---公開組 Intermediate Novice 少年 B 組大齡組(技術動作)

選手姓名： _____ 註冊編號： _____
 檢定日期： _____ 檢定委員： _____

動作規定		動作規範	執行狀況
跳躍	1.	<ul style="list-style-type: none"> • 至少一個 Axel 類型的跳躍 • 至多允許兩組聯跳或連續跳，聯跳只能由兩單跳構成 • 任何種類的一周和兩周跳躍(包括兩周半)總計不能被完成超過兩次 	
	2.		
	3.		
	4.		
	5.		
旋轉	6.	<ul style="list-style-type: none"> • 一個聯合轉(換足至少八圈，不換足至少六圈) • 一個不換姿勢的旋轉(換足最少八圈，不換足最少六圈) • 此兩種都允許跳進方式 	
	7.		
總評語： 			
檢定結果		通過	未通過

- 跳躍動作若評定為 q (Landed on the quarter)或 < (Underrotated) 則視同通過，如評定為 << (Downgraded)則未通過。
- 在動作執行中若有失敗，每個動作僅能有第二次執行的機會。

檢定委員簽名： _____

中華民國滑冰協會花式滑冰各級步法與動作能力檢定評分標準
Move In The Field and Figure Skating Judging Form
Chinese Taipei Skating Union

檢定級數---公開組 Advanced Novice 少年 A 組(滑冰技巧---步伐檢定)

選手姓名： _____ 註冊編號： _____
 檢定日期： _____ 檢定委員： _____

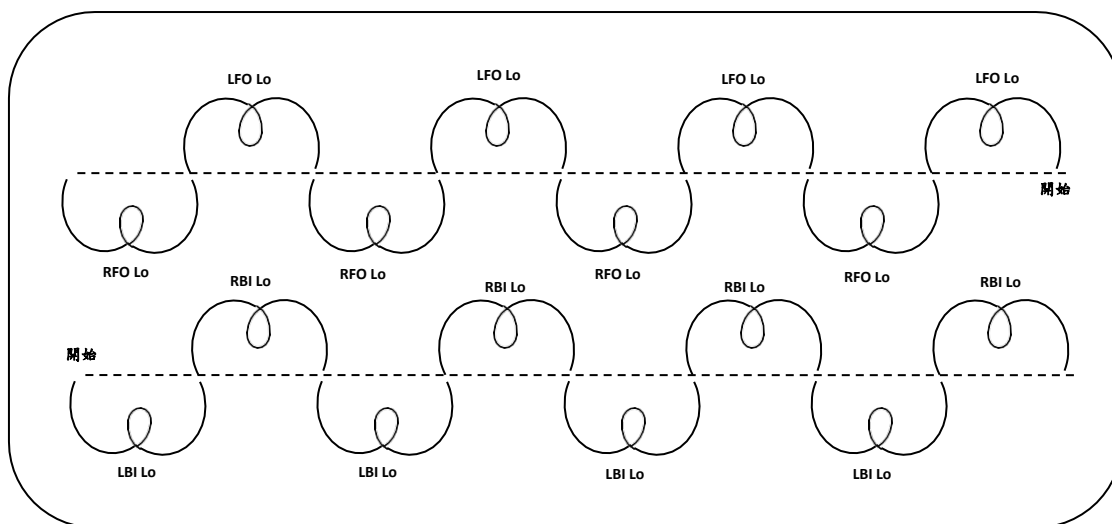
動作規定	執行狀況	評語
<p style="text-align: center;">Forward Outside / Backward Inside Loop 前外路普與後內路普</p> <p>起始前得自選四步步伐加速，前進外刃路普與換腳前進外刃路普交替完成，左右為一組，須完成 3 組。 起始前得自選四步步伐加速，後退內刃路普與換腳後退內刃路普交替完成，左右為一組，須完成 3 組。 路普進刃前與出刃後的軌跡要一致，自由足不可觸冰。</p>	<p>(前外)</p> <hr/> <p>(後內)</p>	
<p style="text-align: center;">Forward Inside Rocker – Counter 前進內刃內勾-外勾組合</p> <p>起始前得自選四步步伐加速，以前進內刃起步，進行內勾再直接執行後退內刃外勾，並換腳接續另一邊的內勾與外勾組合，此動作為一組。組數依據選手身高，須連續執行 3-5 組左右。兩邊的圓弧大小要一致，每一圓弧的直徑至少要達選手身高長。</p>		
<p style="text-align: center;">Change Edges and Choctaw 變刃與查克特組合</p> <p>起始前得自選四步步伐加速，進行沙夏並直接接續變換刃兩次，再連接前進內刃開放式查克特，以後退外刃滑出，緊接著執行後退外刃封閉式查克特，以前進內刃滑出，並換腳進行另一邊，此為一組動作。組數依據選手身高，須連續執行1-2 組左右。兩邊的圓弧大小要一致，每一圓弧的直徑至少要達選手身高長。</p>		
<p style="text-align: center;">Forward Spiral with Change of Edge 兩種前進變刃飛燕</p> <p>以抽籤決定須執行的種類： (01)左前外→左前內 (02)右前外→右前內 (03)左前內→左前外 (04)右前內→右前外</p> <p>起始前得自選四步步伐加速，每種刃的飛燕動作，其滑行長度至少要達選手的三倍身高長，於換刃時自由足不可低於臀部。至始至終兩腳都要延伸與伸直。加速的方式選手可自選。</p>	<p>()</p> <hr/> <p>()</p>	
檢定結果	通過	未通過

- 在動作執行中若有失敗，每個動作僅能有第二次執行的機會。

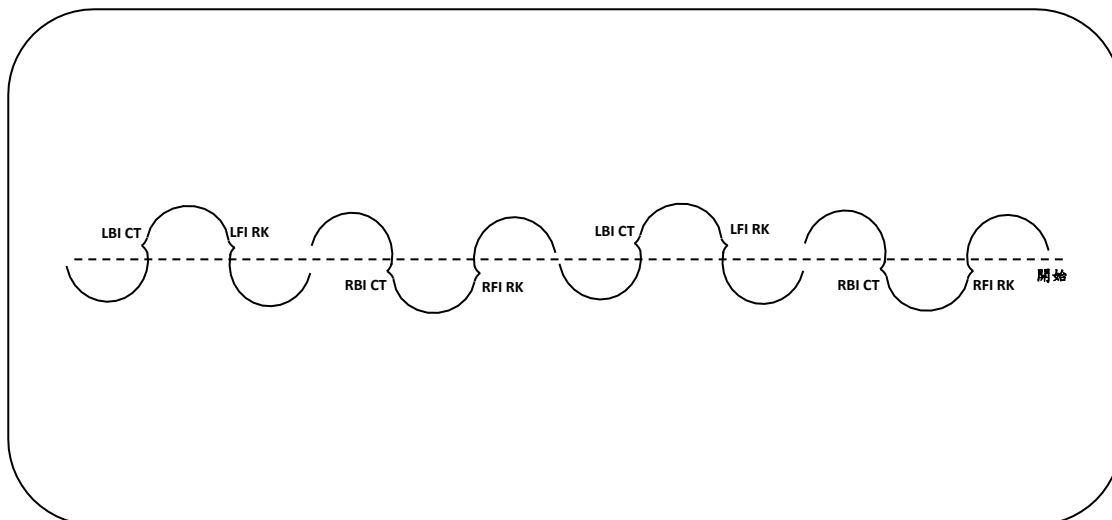
檢定委員簽名： _____

中華民國滑冰協會花式滑冰各級步法與動作能力檢定評分標準
 Move In The Field and Figure Skating Judging Form
 Chinese Taipei Skating Union

【Forward Outside / Backward Inside Loop 前外路普與後內路普】



【Forward Inside Rocker – Counter 前進內刃內勾-外勾組合】



檢定委員簽名：_____

中華民國滑冰協會花式滑冰各級步法與動作能力檢定評分標準
Move In The Field and Figure Skating Judging Form
Chinese Taipei Skating Union

檢定級數---公開組 **Advanced Novice 少年 A 組 男子組(技術動作)**

選手姓名： _____ 註冊編號： _____
 檢定日期： _____ 檢定委員： _____

動作規定		動作規範	執行狀況
跳躍	1.	1) 1A 或 2A 2) 一個兩周或三周跳 (不能重複 1) 3) 聯跳：三周跳+兩周跳或兩個兩周跳 (不能重複 1 和 2)	
	2.		
	3.		
旋轉	4.	1) 換足燕式轉、換足蹲轉或換足直立轉 (每足至少五周圈), 不允許跳進方式 起步 2) 聯合旋轉：一次換足並允許跳進方式 起步 (每足至少五圈)	
	5.		
總評語： 			
檢定結果		通過	未通過

- 跳躍動作若評定為 q (Landed on the quarter) 或 < (Underrotated) 則視同通過，如評定為 << (Downgraded) 則未通過。
- 在動作執行中若有失敗，每個動作僅能有第二次執行的機會。

檢定委員簽名： _____

中華民國滑冰協會花式滑冰各級步法與動作能力檢定評分標準
Move In The Field and Figure Skating Judging Form
Chinese Taipei Skating Union

檢定級數---公開組 **Advanced Novice** 少年 A 組 女子組(技術動作)

選手姓名： _____ 註冊編號： _____
 檢定日期： _____ 檢定委員： _____

動作規定		動作規範	執行狀況
跳躍	1.	1) 1A 或 2A 2) 一個兩周或三周跳 (不能重複 1) 3) 聯跳：三周跳+兩周跳或兩個兩周跳 (不能重複 1 和 2)	
	2.		
	3.		
旋轉	4.	1) 後仰弓身轉/側方弓身轉或一種不換足基本姿勢之旋轉 (至少六圈) 2) 聯合旋轉：一次換足並允許跳進方式起步 (每足至少五圈)	
	5.		
總評語： 			
檢定結果		通過	未通過

- 跳躍動作若評定為 q (Landed on the quarter) 或 < (Underrotated) 則視同通過，如評定為 << (Downgraded) 則未通過。
- 在動作執行中若有失敗，每個動作僅能有第二次執行的機會。

檢定委員簽名： _____

中華民國滑冰協會花式滑冰各級步法與動作能力檢定評分標準
Move In The Field and Figure Skating Judging Form
Chinese Taipei Skating Union

檢定級數---公開組 Junior 青年組(滑冰技巧---步伐檢定)

選手姓名： _____ 註冊編號： _____
 檢定日期： _____ 檢定委員： _____

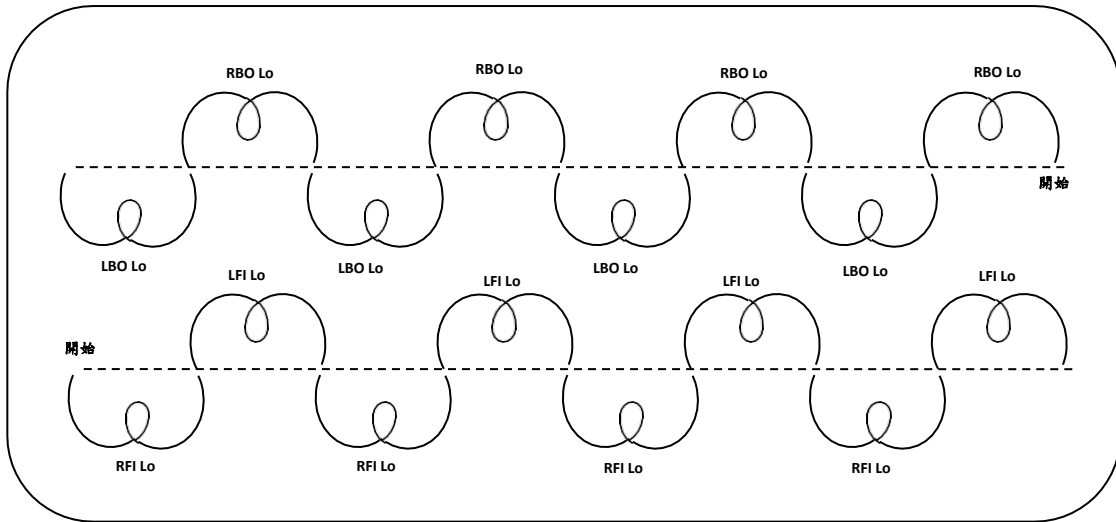
動作規定	執行狀況	評語
<p style="text-align: center;">Backward Outside /Forward Inside Loop 後外路普與前內路普</p> <p>起始前得自選四步步伐加速，後退外刀路普與換腳後退外刀路普交替完成，左右為一組，組數依據選手身高，需連續執行 3-5 組左右。</p> <p>起始前得自選四步步伐加速，前進內刀路普與換腳前進內刀路普交替完成，左右為一組，組數依據選手身高，需連續執行 3-5 組左右。</p> <p>路普進刀前與出刀後的軌跡要一致，自由足不可觸冰。</p>	<p>(前外)</p> <hr/> <p>(後內)</p>	
<p style="text-align: center;">Forward Outside Rocker – Counter 前進外刀內勾-外勾組合</p> <p>起始前得自選四步步伐加速，以前進外刀起步進行內勾，再直接執行後退外刀外勾，並換腳接續另一邊的內勾與外勾組合，此動作為一組。組數依據選手身高，須連續執行 3-5 組左右。兩邊的圓弧大小要一致，每一圓弧的直徑至少要達選手身高長。</p>		
<p style="text-align: center;">Closed FI-BO Choctaw and Bracket 閉式前內-後外查克特與括弧組合</p> <p>起始前得自選四步步伐加速，一腳前進內刀起步的封閉式查克特，並以另一腳的後退外刀滑出，再直接接續後退外刀括弧，此動作為一組，組數依據選手身高，須連續執行 3-4 組左右。每一圓弧的直徑至少要達選手身高長，以軸心線為基準，封閉式查克特前後刀的圓弧大小要一致，過程中皆不可用齒尖推刀。</p>	<p>(右前內起)</p> <hr/> <p>(左前內起)</p>	
<p style="text-align: center;">Step Sequence 全場系列步法</p> <p>起始前得自選四步步伐加速，詳細步法圖形如後頁，此步法結合 ISU 現今規則，將五種不同的難度轉搭配上不同邊轉體以及不同的身體姿勢動作組合而成的一套步法。</p>		
檢定結果	通過	未通過

- 在動作執行中若有失敗，每個動作僅能有第二次執行的機會。

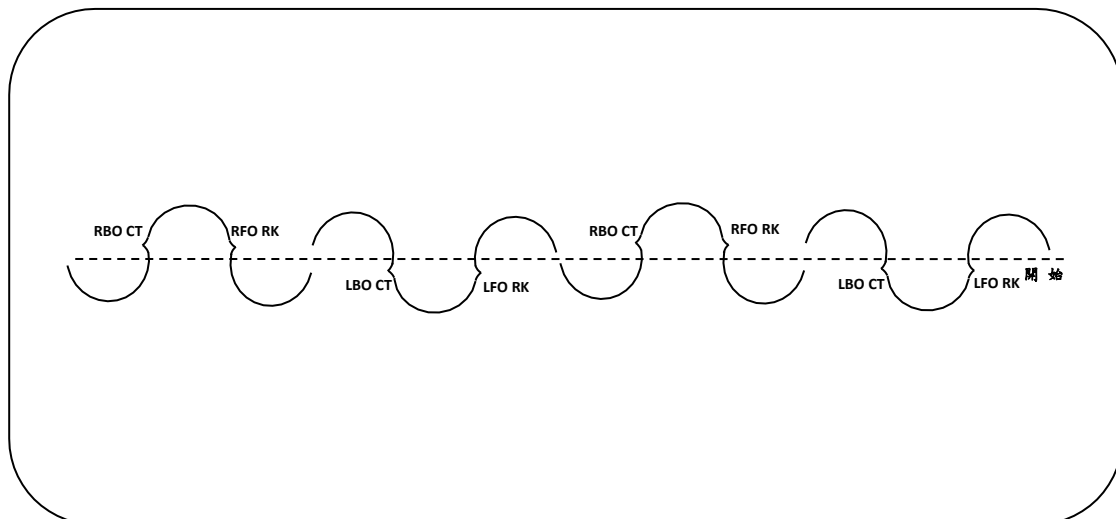
檢定委員簽名： _____

中華民國滑冰協會花式滑冰各級步法與動作能力檢定評分標準
 Move In The Field and Figure Skating Judging Form
 Chinese Taipei Skating Union

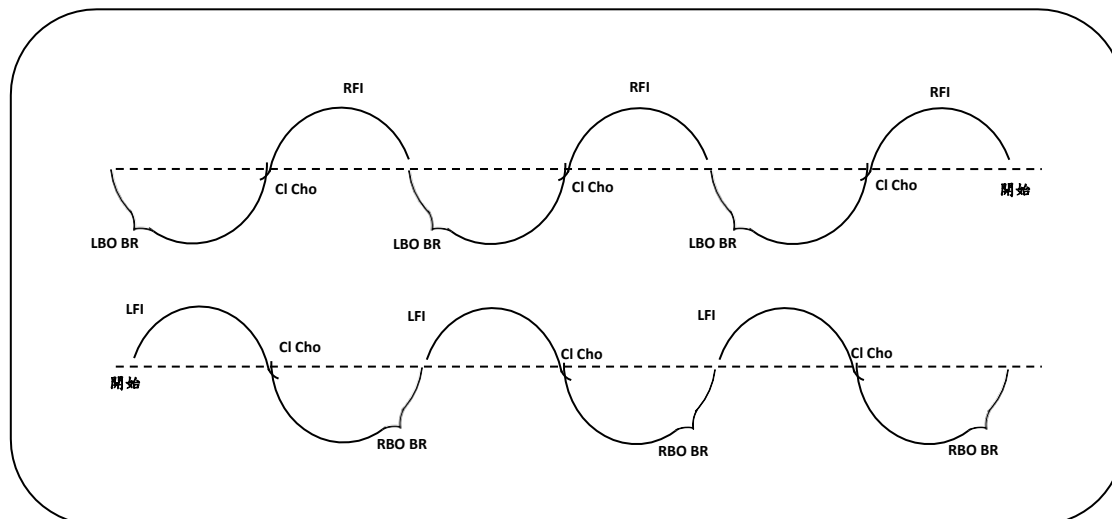
【Backward Outside /Forward Inside Loop 後外路普與前內路普】



【Forward Outside Rocker – Counter 前進外刃內勾-外勾組合】



【Closed FI-BO Choctaw and Bracket 閉式前內-後外查克特與括弧組合】



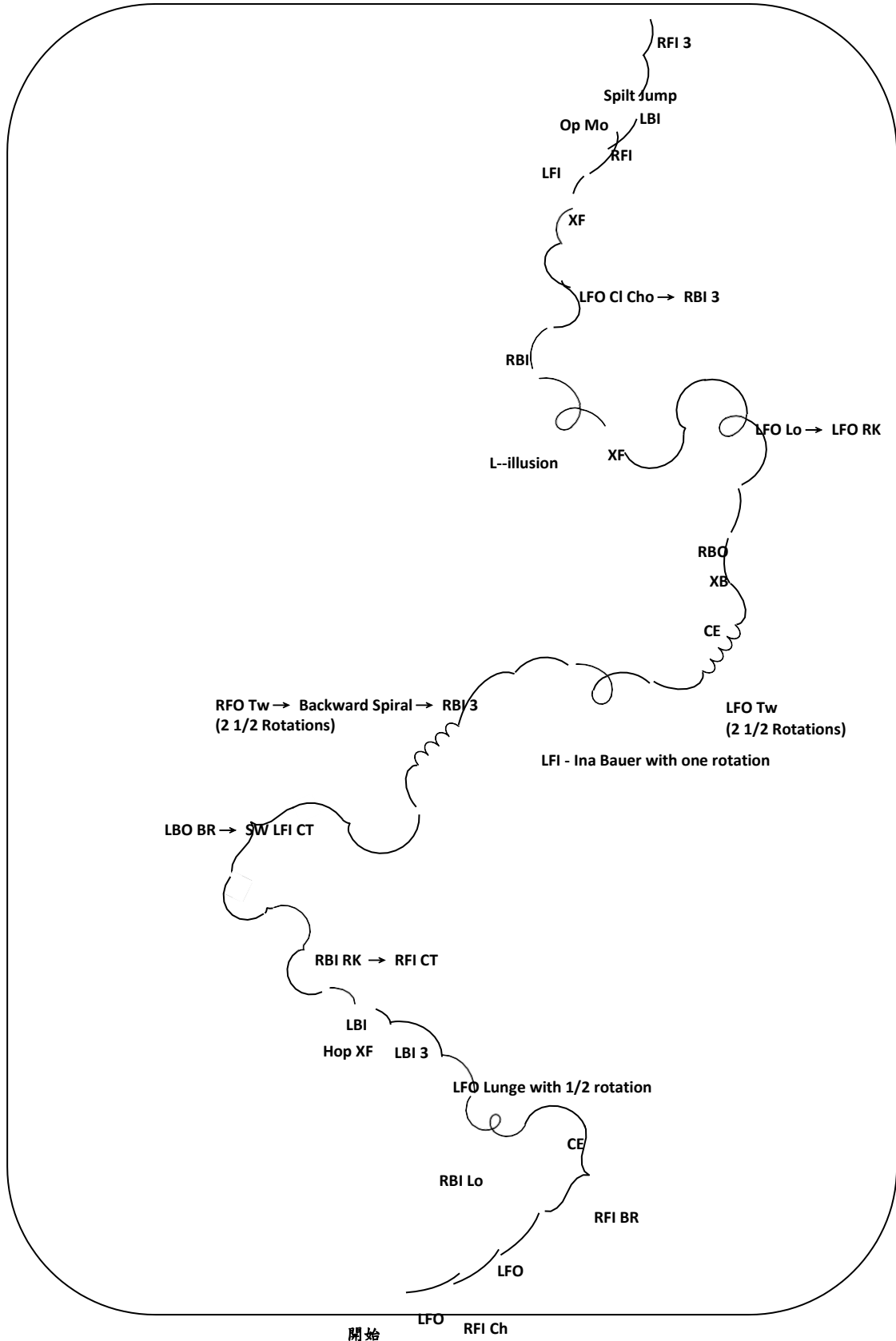
檢定委員簽名：_____

中華民國滑冰協會花式滑冰各級步法與動作能力檢定評分標準

Move In The Field and Figure Skating Judging Form

Chinese Taipei Skating Union

【Step Sequence 全場系列步法】



檢定委員簽名： _____

中華民國滑冰協會花式滑冰各級步法與動作能力檢定評分標準
Move In The Field and Figure Skating Judging Form
Chinese Taipei Skating Union

檢定級數---公開組 Junior 青年組 男子組(技術動作)

選手姓名： _____ 註冊編號： _____
 檢定日期： _____ 檢定委員： _____

動作規定		動作規範	執行狀況
跳躍	1.	<ul style="list-style-type: none"> • 2A 或 3A • 2LZ 或 3Lz • 聯跳：三周跳+兩周跳或兩個三周跳 	
	2.		
	3.		
旋轉	4.	<ul style="list-style-type: none"> • 跳接<u>燕式轉</u> • <u>蹲轉</u>換足 • 聯合旋轉，一次換足 	
	5.		
	6.		
總評語： 			
檢定結果		通過	未通過

- 跳躍動作若評定為 q (Landed on the quarter)或 < (Underrotated) 則視同通過，如評定為 << (Downgraded)則未通過。
- 在動作執行中若有失敗，每個動作僅能有第二次執行的機會。

檢定委員簽名： _____

中華民國滑冰協會花式滑冰各級步法與動作能力檢定評分標準
Move In The Field and Figure Skating Judging Form
Chinese Taipei Skating Union

檢定級數---公開組 Junior 青年組 女子組(技術動作)

選手姓名： _____ 註冊編號： _____
 檢定日期： _____ 檢定委員： _____

動作規定		動作規範	執行狀況
跳躍	1.	<ul style="list-style-type: none"> • 2A • 2Lz 或 3Lz • 聯跳：兩個兩周跳或三周跳+兩周跳或兩個三周跳 	
	2.		
	3.		
旋轉	4.	<ul style="list-style-type: none"> • 跳接燕式轉 • 後仰弓身轉，側方弓身轉或蹲轉(不換足) • 聯合旋轉，一次換足 	
	5.		
	6.		
總評語： 			
檢定結果		通過	未通過

- 跳躍動作若評定為 q (Landed on the quarter)或 < (Underrotated) 則視同通過，如評定為 << (Downgraded)則未通過。
- 在動作執行中若有失敗，每個動作僅能有第二次執行的機會。

檢定委員簽名： _____

中華民國滑冰協會花式滑冰各級步法與動作能力檢定評分標準
Move In The Field and Figure Skating Judging Form
Chinese Taipei Skating Union

檢定級數---公開組 Senior 成年組 (滑冰技巧---步伐檢定)

選手姓名： _____ 註冊編號： _____
 檢定日期： _____ 檢定委員： _____

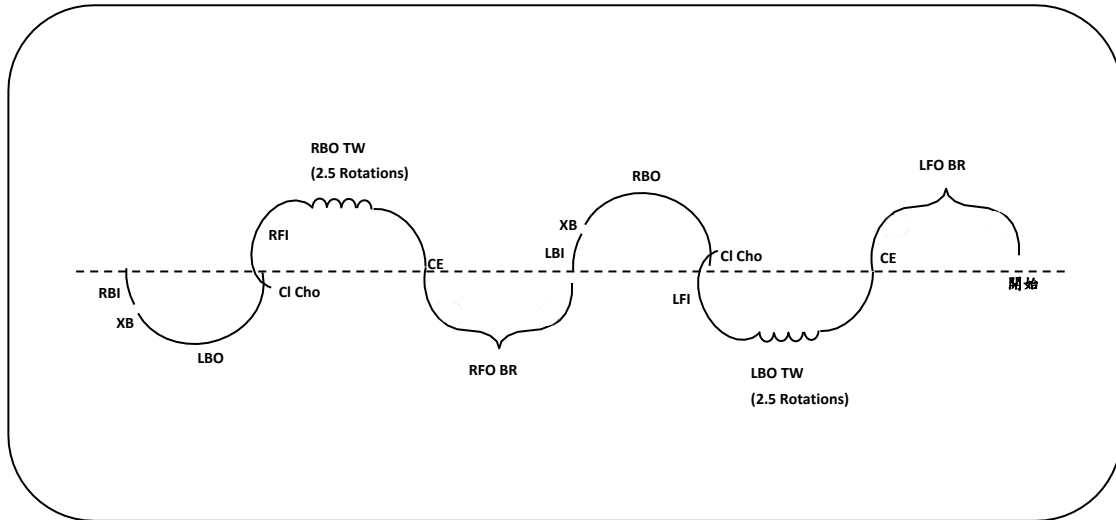
動作規定	執行狀況	評語
<p style="text-align: center;">Bracket, Twizzles and Choctaw 括弧、捻轉步與查克特組合</p> <p>起始前得自選四步步伐加速，前進外刃括弧起步，接著變換刃連接後退外刃捻轉兩圈半，以前進內刃滑出接續封閉式查克特，再以後墊步連接換另一邊執行，此為一組動作。組數依據選手身高，須連續執行 2-3 組。</p>		
<p style="text-align: center;">Loop with Chang of Edges 變刃路普組合</p> <p>起始前得自選四步步伐加速，以前進外刃路普起步，接著執行外刃轉三，再進行換刃，接續後退外刃路普，換腳進行前進內刃路普，接著執行內刃轉三，再進行換刃，接續後退內刃路普，此為一組動作。組數依據選手身高，須連續執行 2-3 組。路普進刃前與出刃後的軌跡要一致，自由足不可觸冰。</p>	<p style="text-align: center;">(左前外起)</p> <hr/> <p style="text-align: center;">(右前外起)</p>	
<p style="text-align: center;">Backward Rocker and Open Choctaw 後退內刃內勾與開式查克特組合</p> <p>起始前得自選四步步伐加速，以後退內刃內勾為起步，直接接續開放式查克特，再利用後墊步與前墊步連接，接續另一腳，此為一組動作。組數依據選手身高，須連續執行 3-4 組</p>		
<p style="text-align: center;">Step Sequence 全場系列步伐</p> <p>起始前得自選四步步伐加速，詳細步法圖形如後頁，此步法結合 ISU 現今規則，將五種不同的難度轉、一種難度步伐搭配上不同邊轉體以及不同的身體姿勢動作組合而成的一套步法。</p>		
檢定結果	通過	未通過

- 在動作執行中若有失敗，每個動作僅能有第二次執行的機會。

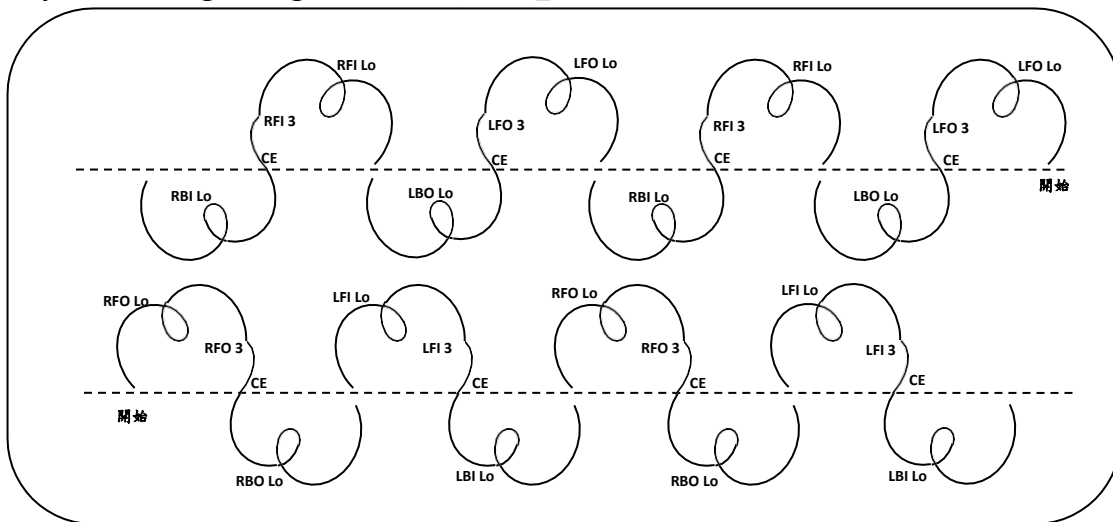
檢定委員簽名： _____

中華民國滑冰協會花式滑冰各級步法與動作能力檢定評分標準
 Move In The Field and Figure Skating Judging Form
 Chinese Taipei Skating Union

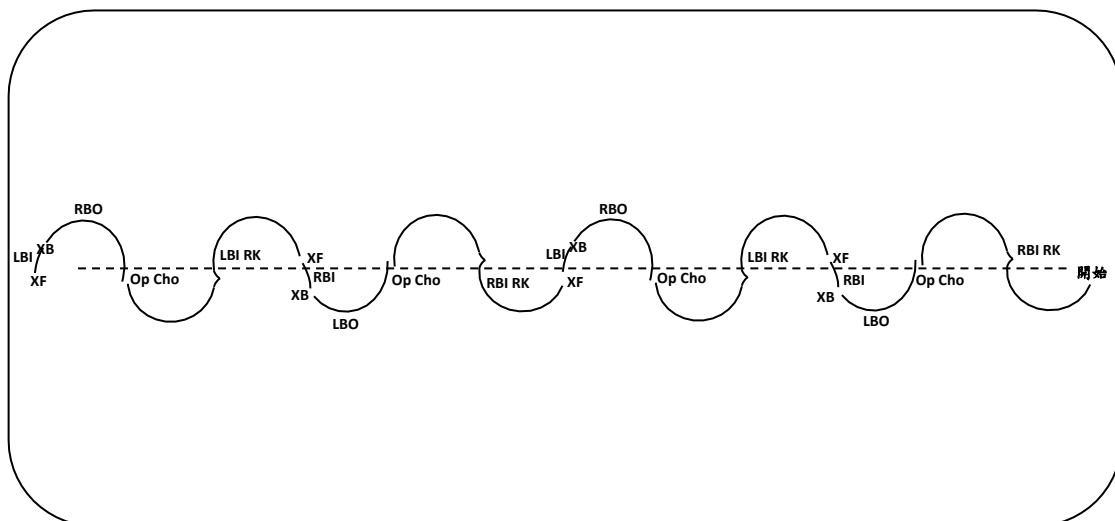
【Bracket, Twizzles and Choctaw 括弧、捻轉步與查克特組合】



【Loop with Chang of Edges 變刀路普組合】



【Backward Rocker and Open Choctaw 後退內刃內勾與開式查克特組合】



檢定委員簽名：_____

中華民國滑冰協會花式滑冰各級步法與動作能力檢定評分標準

Move In The Field and Figure Skating Judging Form

Chinese Taipei Skating Union

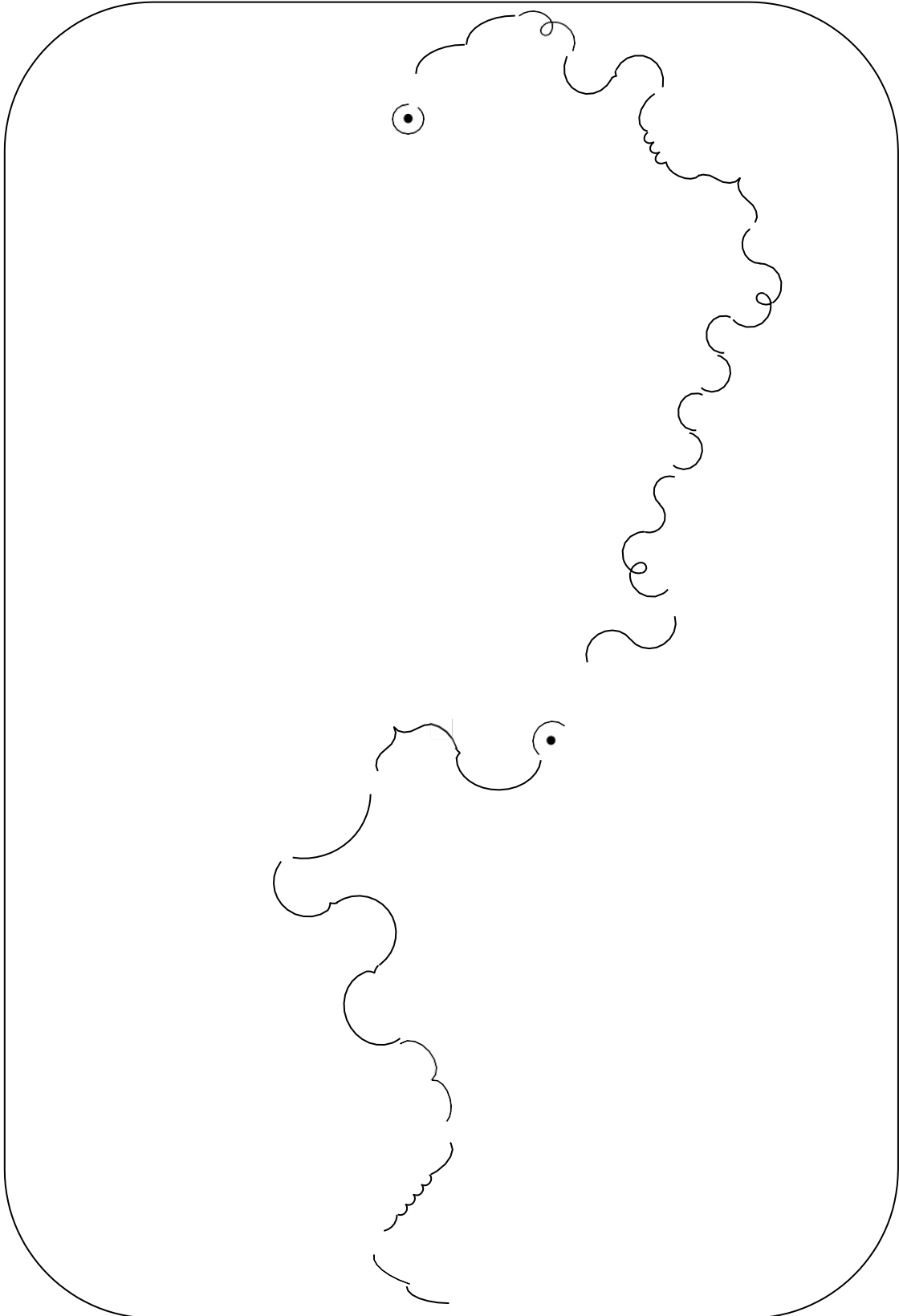
【Step Sequence 全場系列步法】

<p>Knee Sliding Movement with one rotation</p> <p>RBO with Kick L - Foot</p> <p>RBO Pivot</p> <p>RBI BR → SW RFO CT → Backward Spiral</p> <p>XF</p> <p>RI Spread Eagle with 1/2 rotation</p> <p>LFI RK → LBI CT</p> <p>Op Cho</p> <p>RFI 3</p> <p>Ballet Jump</p> <p>RFI Tw (2 1/2 Rotations)</p> <p>Counter Toe Hop</p> <p>RBI</p>	<p>Butter Fly</p> <p>RBO RK</p> <p>XB</p> <p>LFO BR → CE → LBO Tw (2 Rotations)</p> <p>CE</p> <p>LFI RFI Lo</p> <p>CI Cho RBO</p> <p>LBO XF</p> <p>Op Cho RFI</p> <p>CI Cho</p> <p>CE</p> <p>CE</p> <p>LBO Lo</p> <p>XB</p> <p>RBI CE RBO</p> <p>• XF • Toe Steps XF</p> <p>RBI Pivot</p>
---	---

檢定委員簽名：_____

中華民國滑冰協會花式滑冰各級步法與動作能力檢定評分標準
Move In The Field and Figure Skating Judging Form
Chinese Taipei Skating Union

XF LBO
開始



檢定委員簽名：_____

中華民國滑冰協會花式滑冰各級步法與動作能力檢定評分標準
Move In The Field and Figure Skating Judging Form
Chinese Taipei Skating Union

檢定級數---公開組 Senior 成年組 男子組(技術動作)

選手姓名： _____ 註冊編號： _____
 檢定日期： _____ 檢定委員： _____

動作規定		動作規範	執行狀況
跳躍	1.	<ul style="list-style-type: none"> • 2A 或 3A • 一個三周或四周跳 • 聯跳：三周跳+兩周跳或兩個三周跳或四周跳+三周跳或四周跳+兩周跳 	
	2.		
	3.		
旋轉	4.	<ul style="list-style-type: none"> • 跳接旋轉 • 燕式轉換足或蹲轉換足 • 聯合旋轉，只允許一次換足 	
	5.		
	6.		
總評語： 			
檢定結果		通過	未通過

- 跳躍動作若評定為 q (Landed on the quarter)或 < (Underrotated) 則視同通過，如評定為 << (Downgraded)則未通過。
- 在動作執行中若有失敗，每個動作僅能有第二次執行的機會。

檢定委員簽名： _____

中華民國滑冰協會花式滑冰各級步法與動作能力檢定評分標準
Move In The Field and Figure Skating Judging Form
Chinese Taipei Skating Union

檢定級數---公開組 Senior 成年組 女子組(技術動作)

選手姓名： _____ 註冊編號： _____
 檢定日期： _____ 檢定委員： _____

動作規定		動作規範	執行狀況
跳躍	1.	<ul style="list-style-type: none"> • 2A 或 3A • 一個三周跳 • 聯跳：三周跳+兩周跳或兩個三周跳 	
	2.		
	3.		
旋轉	4.	<ul style="list-style-type: none"> • 跳接旋轉 • 後仰弓身轉，側方弓身轉或蹲轉/駝轉(不換足) • 聯合旋轉，只允許一次換足 	
	5.		
	6.		
總評語： 			
檢定結果		通過	未通過

- 跳躍動作若評定為 q (Landed on the quarter)或 < (Underrotated) 則視同通過，如評定為 << (Downgraded)則未通過。
- 在動作執行中若有失敗，每個動作僅能有第二次執行的機會。

檢定委員簽名： _____